

Klamná převaha evolučního myšlení

Roman Cardal

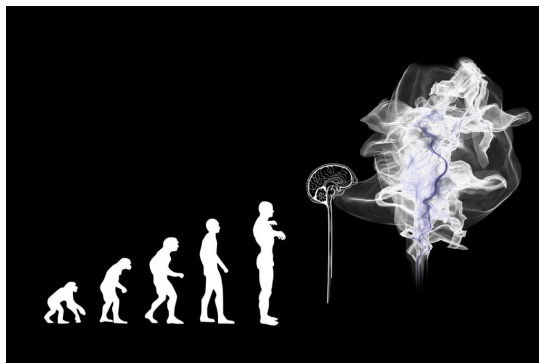
21. februára 2023 † Spoločnosť † CZ, Filozofia

predchádzajúca časť:

Nejasnosť na hranici omylu – papež? v pohľad na evoluci a stvo?ení

Vznik jsoacen a evoluce

V minulém příspěvku jsme viděli, že názor o slučitelnosti evoluce a stvoření má svá úskalí. Bez patřičného vyjasnění pojmů hrozí riziko devalvace základní pravdy o univerzálním dosahu působnosti Boha jakožto První příčiny. Evoluce nemůže být v žádném případě chápána jako to, co působí vznik konečných jsoacen a to ani „s přispěním“ stvořitelské podpory. Vznik je totiž totožný se *ziskem existence*, kterou žádá bytostně omezená skutečnost *nemůže příčinně působit*.



Ilustračný obrázok, zdroj: pixabay.com

Realističtí filosofové tuto situaci popisují poněkud komplikovaně skrze *vztah mezi esencí a existencí* nahodilého jsoacna. Ukazují, že co vzniká, *nemá existenci ze sebe*, přičemž to, co zajišťuje identitu jedné každé reality – tedy to, že je *sama sebou* – nazývají *esencí*. Nemít existenci ze sebe je tak ve filosofickém jazyce to samé, jako nemít existenci ze své vlastní esence.

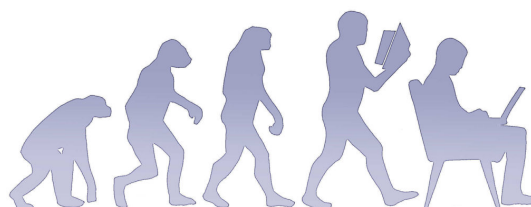
Dále je třeba si uvědomit, že esence, princip identity jsoacen, je pro každou existující věc *nutná*. Z esenciálního hlediska musí být například pes psem a ne něčím jiným. Kdyby byl něčím jiným, už by nebyl psem. Tato elementární úvaha se možná jeví jako *naprosto banální*, ale kdo se jí nedotkne jen povrchně, nahlédne, že *implikuje celou řadu dalších důležitých pravd*. V souvislosti s naším problémem umožňuje pochopit, že kdyby existence byla součástí esence (nutné identity) věcí, pak by musely existovat nutně. Výše zmíněný pes by pak existoval stále, protože tak jako je esenciálně nutně psem, byl by jím i existenčně. Nemohl by tedy ani vzniknout ani zaniknout. Měli bychom tu věčného psa. Jelikož však věci našeho světa, včetně nás samotných, vznikají, je to jasný doklad, že nemají existenci ze sebe, že jí nedisponují na úrovni svých základních bytostných identit (esencí). Proto také *nemohou být zdrojem*, z něhož se existence „přelévá“ na jiná jsoacna, která ji při svém vzniku nově získávají.

Odvolávky na empirická fakta nic neřeší

Pokud se diskuze o problému vztahu evoluce a stvoření neodvívá na právě naznačené ontologické úrovni (ontologie je filosofická nauka o bytí), nelze dospět k žádnému uspokojivému výsledku. Je známým faktem, že debaty na toto téma, které mnohdy vedou skuteční odborníci v přírodovědných disciplínách, se o filosofickém pohledu na věc *vůbec nezmiňují*. Přírodovědci ctí své metodické zásady a setrvávají v hranicích zkušenosti, pozorování a experimentů. Neméně známým faktem ovšem také je, že zkušenost, pozorování a experiment nám toho o evoluci a stvoření příliš neřeknou. Mohou být maximálně *pouze východiskem pro konstrukci teorií*, které evoluci a stvoření buď podporují nebo odmítají. Zpětně pak slouží jako prubířský kámen verifikace či falzifikace oněch teorií. Principiální obtíž spočívá v tom, že na zkušenost, pozorování i experiment se odvolávají *jak zastánci tak i odpůrci* kreacionismu. Tím se pouze potvrzuje, že zkušenost, pozorování a experiment samy o sobě tuto otázku *nedokážou rozhodnout*. Celá váha argumentace leží na vědci konstruovaných teoriích. Důležité je, na jaké platformě dochází k jejich formulaci.

Pokud se tak děje na platformě moderní přírodovědy, nelze se pozvednout výše *než k pouhým hypotézám*, jež nikdy nebudou schopny s definitivní jistotou vyloučit možnost platnosti svého opaku. Konkrétně to znamená, že myslitelé, kteří se snaží dokázat evoluci poukazy k empirickým faktům, nikdy nevyvrátí možnou platnost kreacionismu a naopak, myslitelé, kteří se s použitím stejné metody dovolávají platnosti kreacionistické teorie, nebudou nikdy moci vyloučit, že by evolucionisté mohli mít pravdu. *Rozhodčí*, na něž se obě strany sporu odvolávají, se nazývá „zkušenost, pozorování a experiment“ a jak jsme již naznačili, nemá žádnou *rozhodující váhu*. Může svědčit ve prospěch i v neprospěch obou skupin myslitelů.

Záleží totiž, *z pozice jaké teorie jsou empirická data vnímána*. Je iluzorní se domnívat, že zkušenost a teorie tvoří *dva externí póly*, a že stačí teorii konfrontovat se zkušeností tak, aby se dosáhlo hledaného výsledku zkoumání. Ačkoliv už i moderní epistemologie tento poměr obou momentů pochopila, je nám často evoluční teorie i nadále předkládána jako to, co již bylo definitivně dokázáno v konfrontaci s empirickými fakty. Ve skutečnosti se jedná *o velkou iluzi*, která vyrůstá *ze závažného metodického omylu*. Ten spočívá v systematickém přehlížení toho, že pojmy *zkušenosti, pozorování a experimentu* byly formulovány za přispění značně složitých epistemologických teorií, které mohou mít velmi rozdílnou hodnotu. Dokud se tedy diskuze o evoluci a stvoření bude vyhýbat této problematice a bude se v ní naivně šermovat tzv. empirickými fakty, nevyjde se z bludného kruhu iluzí a klamů.



Ilustrační obrázek, zdroj: wikimedia commons

Limity popularizace problému

Můžeme si proto uvědomit, jak obtížné je téma evoluce a stvoření popularizovat. Popularizovat znamená *zjednodušovat* a představovat složité problémy způsobem, který je *pochopitelný pro širší*, danými obory se profesně nezabývající *veřejnost*. Jestliže se přitom nesmí pominout diskuze o *povaze teorie*, která se *skrývá za* tzv. empirickými fakty, možnosti popularizace se výrazně snižují. O komplikovanosti

tématu se lze přesvědčit i jen krátkým pohledem do učebnic moderních epistemologií věd. A aby toho nebylo málo, v diskuzi se nelze vyhnout problému vztahu těchto epistemologií k jejich pozadí, které je vždy dáno ne nějakou základní vědeckou teorií, nýbrž nějakou *teorií filosofickou*. To již samo o sobě obsahuje výbušný potenciál, který hrozí vypuknout v kolosální spor různých filosofických škol. Není složité si uvědomit, jak dalece to *přesahuje posuzovací schopnosti* lidí, kteří se těmito otázkami systematicky a dlouhodobě nezabývají.

Falešnost pan-evolučních jistot

Když jsme na počátku hovořili o tom, že evoluce nemůže sloužit jako výkladový princip pro vznik jsoucen (jednotlivin i druhů), vycházeli jsme přitom samozřejmě *ze zcela konkrétních filosofických pozic*. Nic z toho nelze zakrývat a diskuze o evoluci a stvoření se vposledku musí přesunout *na filosofickou úroveň*. Toto vědomí může i řadě křesťanů pomoci k základní orientaci v případě, kdy se setkává s různými názory na vztah evoluce a stvoření. Stanoviska evolucionistů, kteří o stvoření buď nechtějí nic slyšet anebo mu jen milostivě propůjčují právo podílet se na evoluci, se jim najednou mohou začít jevit v pravdivějším světle. Za mnohdy skálopevnou suverenitou a sebevědomím evolucionistů jsou skryty problémy, o nichž většinou ani oni sami *nemají žádné poněti*. Kdyby o nich alespoň jen něco tušili, jejich suverenita a sebevědomí by rázem spadly o několik pater níž.

Věřící křesťan, který se nevěnuje ani přírodovědě ani filosofii, a nemůže se v případné diskuzi prokázat žádnou odbornou znalostí, nemusí být vůbec frustrován a znepokojován drtivou převahou halasných zastánců evolučního myšlení. Z pod fasády jejich nedostižné vědeckosti čouhá *obyčejná víra*, jejíž přítomnost si nijak neuvědomují, a proto ji ani nemohou kritickým způsobem uchopit a reflektovat.

URL adresa článku: <https://christianitas.sk/klamna-prevaha-evolucniho-mysleni/>